

Code de l'entité hydrogéologique régionale : 125AA

Argiles du Gault, marnes et gaizes du Cénomaniens inférieur à moyen et de l'Albien supérieur du Bassin parisien

Contexte général :

Cette formation argileuse couvre la moitié Nord, ainsi que la zone centrale (Nord du Berry) de la région Centre-Val de Loire.

Contexte géologique :

Les Marnes et les Gaizes (roches sédimentaires à grès fin, généralement argileuses, et riches en grains de glauconie) du Cénomaniens inférieur constituent une unité peu perméable. Elle forme une couche géologique a priori continue, dont l'épaisseur dépasse rarement 10 m. Le niveau supérieur de l'Albien, désigné sous le terme "Argiles de Gault", est constitué d'argiles plastiques légèrement sableuses.

Contexte hydrogéologique général :

Ces formations argileuses constituent le substratum "imperméable" des formations aquifères du Crétacé supérieur (Sables du Cénomaniens et Craie du Séno-turonien), qu'elles séparent des niveaux sableux sous-jacents de l'Albien.

Piézométrie (état, sens d'écoulement) :

/

Recharge, liens avec les eaux de surface, exutoires :

/

Usages/prélèvements :

/

Vulnérabilité :

Les Marnes et Gaizes du Cénomaniens et les Argiles de Gault constituent un écran de protection vis-à-vis de la nappe des Sables de l'Albien sous-jacente. Dans le secteur du Sancerrois et vers Vierzon, les formations sableuses cénomaniennes et albiennes sont souvent juxtaposées sans séparation de sorte qu'elles peuvent constituer un seul réservoir aquifère.

Qualité de l'eau :

/

Informations sur la délimitation de l'entité BD LISA :

Les contours de l'entité sont basés essentiellement sur les formations géologiques affleurantes et les logs géologiques validés pour la partie sous couverture.

Lien avec le référentiel des MESO (Masses d'Eau Souterraine) : /

Surface de l'entité, et partie affleurante :

Surface totale (km ²)	Surface affleurante	% surface affleurante
99685	2423	2,4 %

Occupation des sols (en % de la partie affleurante) :

Artificialisée	Agricole	Forêts / milieux semi-naturels	Zones humides/surfaces en eau
2,5 %	70,8 %	23,2 %	3,5 %

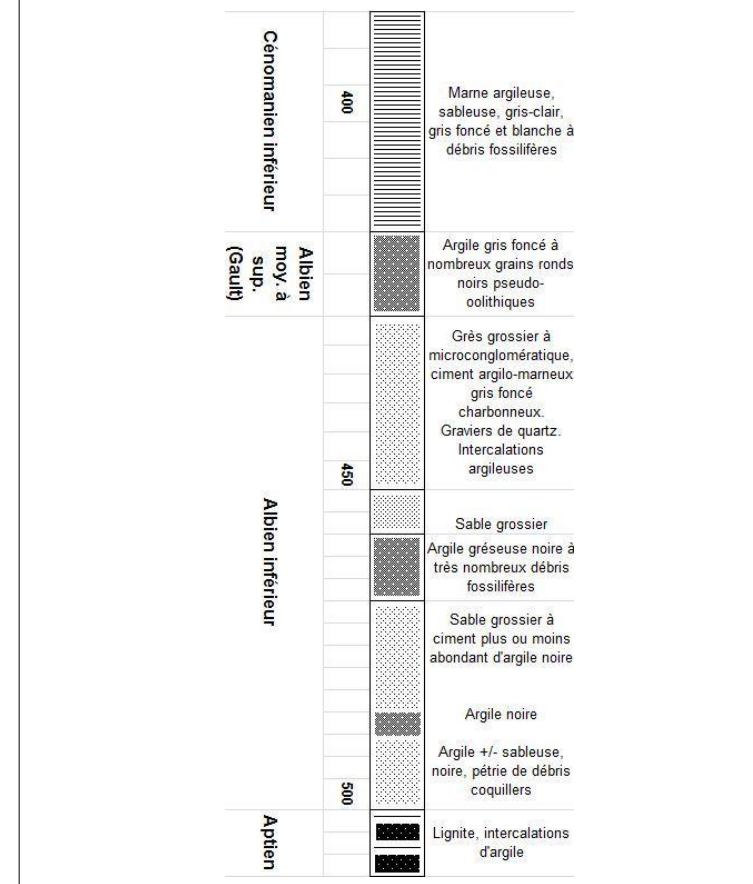
Source : CORINE Land Cover

Edition de mai 2016

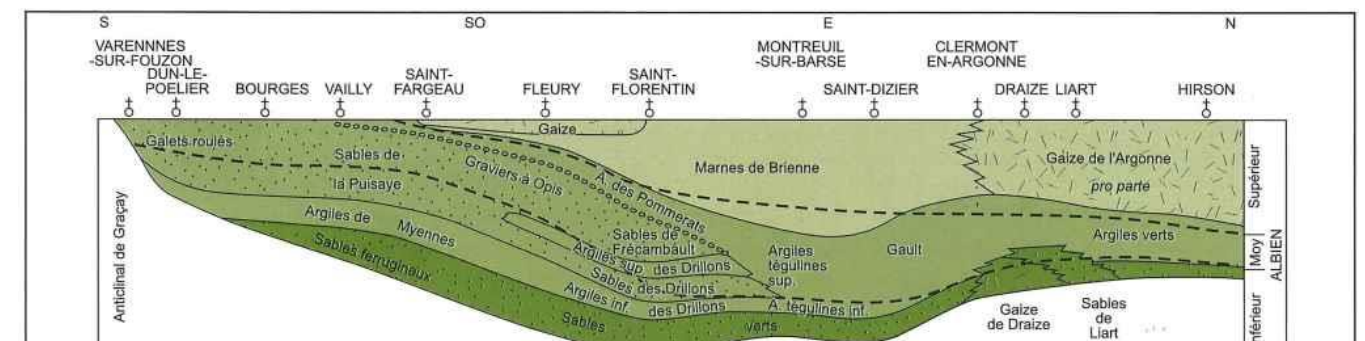
Document réalisé dans le cadre du projet SIGES - Système d'Information pour la Gestion des Eaux Souterraines en région Centre-Val de Loire (<http://sigescen.brgm.fr>)



Log géologique du forage n° BSS 03638X0012, à Trainou (45)



Coupe schématique le long des affleurements de l'Ardenne au Berry (d'après Megnier, 1980)



Paramètres hydrodynamiques estimés :

(Valeurs non exhaustives, basées sur des données de forages, de la bibliographie, ou à défaut gammes de valeurs « à dire d'expert »)

Epaisseur mouillée (en m)	Vitesse d'écoulement (en m/j)	Transmissivité (en m ² /s)	Perméabilité (en m/s)	Porosité (en %)	Productivité (en m ³ /h)
/	/	/	/	/	/

Principales problématiques (quantité et qualité) :

/

Principales références bibliographiques :

BRGM (1994) - La nappe de l'Albien dans le Loiret, synthèse préliminaire, rapport BRGM n°38280

MEGNIEN C., MEGNIEN F. (1980) - Synthèse géologique du bassin de Paris – Mémoire du BRGM n°101

