

Code de l'entité hydrogéologique régionale : **139AN**

Marnes du Bajocien-Bathonien du Bassin parisien

Contexte général :

La formation des Marnes du Bajocien-Bathonien occupe la partie centrale et nord-est de la région Centre-Val de Loire, et s'étend sur la majeure partie du Bassin parisien. Elle se trouve donc essentiellement sous couverture. En région Centre-Val de Loire, la formation affleure en bordure Sud-est du Berry.

Contexte géologique :

Cette formation marneuse ou calcaréo-marneuse correspond à une période de sédimentation allant du Bajocien supérieur au Bathonien inférieur, essentiellement sur la zone centrale du Bassin parisien, où s'installe une sédimentation en mer ouverte. A la même période, ce sont des faciès oolithiques qui se mettent en place vers le Nord-ouest dans le Perche, et vers le Sud-ouest dans le Poitou.

Contexte hydrogéologique général :

Cette entité peu perméable constitue un domaine hydrogéologique, c'est-à-dire une formation non aquifère. Elle constitue un écran peu perméable entre les 2 niveaux calcaires du Dogger, mais de faible épaisseur et souvent discontinu, de sorte que le Dogger est souvent considéré en région Centre-Val de Loire comme un réservoir unique. Les variations de faciès sont importantes selon les secteurs.

Piézométrie (état, sens d'écoulement) :

/

Recharge, liens avec les eaux de surface, exutoires :

/

Usages/prélèvements :

/

Vulnérabilité :

/

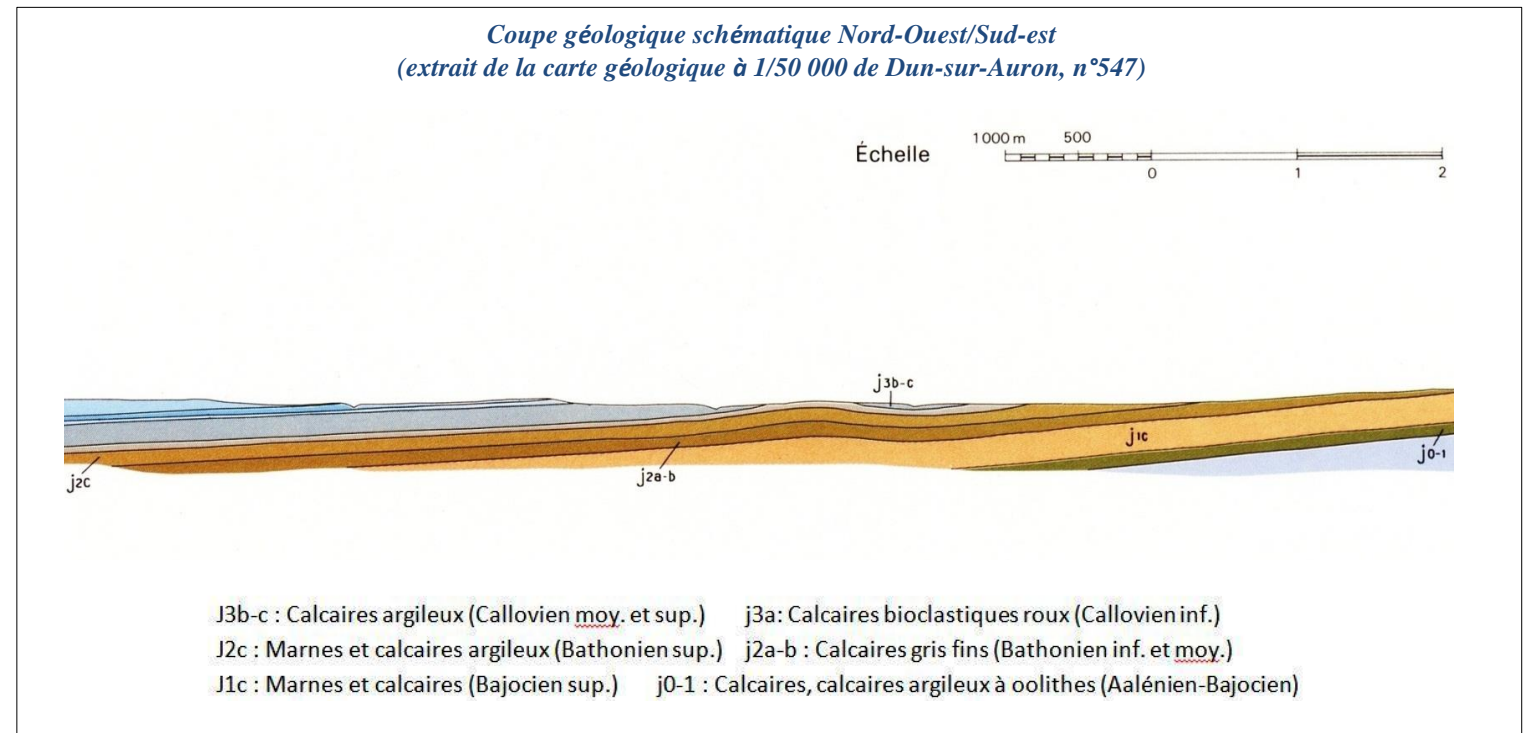
Qualité de l'eau :

/

Informations sur la délimitation de l'entité BD LISA :

La délimitation de l'entité a été réalisée sur la base des formations géologiques (fond géologique à 1/50 000) pour la partie affleurante. En profondeur, le contour est approximatif, basé notamment sur les logs géologiques validés.

Lien avec le référentiel des MESO (Masses d'Eau Souterraine) : /



Surface de l'entité, et partie affleurante :

Surface totale (km ²)	Surface affleurante	% surface affleurante
97976	1680	1,7 %

Occupation des sols (en % de la partie affleurante) :

Artificialisée	Agricole	Forêts / milieux semi-naturels	Zones humides/surfaces en eau
2,5 %	62,5 %	33,7 %	1,3 %

Source : CORINE Land Cover

Paramètres hydrodynamiques estimés :

(Valeurs non exhaustives, basées sur des données de forages, de la bibliographie, ou à défaut gammes de valeurs « à dire d'expert »)

Épaisseur mouillée (en m)	Vitesse d'écoulement (en m/j)	Transmissivité (en m ² /s)	Perméabilité (en m/s)	Porosité (en %)	Productivité (en m ³ /h)
/	/	/	/	/	/

Principales problématiques (quantité et qualité) :

/

Principales références bibliographiques :

Mégny C. (1980) - Synthèse géologique du Bassin de Paris, 3 volumes. Mémoires BRGM n° 101,102 et 103

Maget Ph., avec la collaboration de Afzali H., Bailly-Comte V., Baudouin V., Le Boucherr E., Colleau A., Ferec Y., Herrouin JP. (2002) – Étude des nappes du Jurassique dans les départements du Cher et de l'Indre. Phase 1. Acquisition des données. Première partie : données hydrogéologiques. Rapport BRGM/RP-51887-FR

